



**KONCEPCJA PRACY GIMNAZJUM**

**IM. WŁ. ST. REYMONTA**

**W KLESZCZOWIE**

na lata 2015-2020

## SPIS TREŚCI

Wstęp.....	2
Wizja szkoły.....	3
Misja szkoły.....	9
Model absolwenta.....	12
Sylwetka nauczyciela gimnazjum.....	14
Analiza otoczenia szkoły.....	16
Zadania związane z jakością szkoły.....	17
Plan rozwoju szkoły.....	18
Struktura organizacyjna szkoły.....	20
Doskonalenie nauczycieli.....	24
Cele i zadania do realizacji w cyklu pięcioletnim .....	25
Szczegółowy plan rozwoju gimnazjum uwzględniający założenia mierzenia jakości pracy szkoły.....	30
Zasady ewaluacji i monitorowania stopnia realizacji celów.....	40

## WSTĘP

W Gimnazjum im. Wł. St. Reymonta w Kleszczowie w oparciu o obowiązujące akty prawne (*Ustawa o systemie oświaty z późniejszymi zmianami, Konstytucja RP oraz Konwencja o Prawach Dziecka z dn. 20 listopada 1989 r.*) i dokumenty (*Podstawa Programowa – Rozporządzenie MEN z dn. 23 grudnia 2008 r. w sprawie podstawy programowej wychowania przedszkolnego oraz kształcenia ogólnego w poszczególnych typach szkół roku i odpowiednie Rozporządzenia MEN*) a także wypracowane przez społeczność szkolną materiały, określono następujące wartości:

1. Patriotyzm, miłość do własnej miejscowości, regionu, kraju.
2. Szacunek dla polskiego dziedzictwa kulturowego.
3. Tolerancja, otwarcie na innych, wrażliwość, uczynność.
4. Odpowiedzialność za społeczności, których uczniowie są członkami; aktywne uczestnictwo w tych społecznościach.
5. Samodzielność, samodyscyplina, odpowiedzialność za swoje działania i podejmowane decyzje.
6. Dociekliwość poznawcza.
7. Uczciwość, wytrwałość, rzetelna praca i przedsiębiorczość prowadząca do stworzenia koncepcji własnego życia.

Za wartości priorytetowe uznano:

1. Wdrażanie do demokracji.
2. Kształtowanie postaw i wartości umożliwiających dokonywanie wyboru zachowań właściwych dla zdrowia fizycznego i psychicznego.
3. Przygotowanie młodzieży do funkcjonowania w nowoczesnym społeczeństwie.
4. Zapewnienie bezpieczeństwa i wsparcia psychologicznego uczniom.
5. Dbłość o prawidłowe relacje międzyludzkie.

Wszelkie działania wychowawcze i profilaktyczne są realizowane przy akceptacji rodziców i współpracy z nimi.

W swoim działaniu kierujemy się słowami Konfucjusza:

*„Kto zna cel, może podjąć decyzję  
Kto podejmie decyzję, odnajdzie spokój  
Kto odnajdzie spokój, poczuje się bezpiecznie  
Kto poczuje się bezpiecznie, może pomyśleć  
Kto myśli, może ulepszać”*

## **I. WIZJA SZKOŁY**

Wychowanie oznacza kształtowanie osoby ludzkiej w kierunku jej właściwego współdziałania z innymi, umiejętności dzielenia się dobrem i budowania otaczającej nas rzeczywistości. Dokonuje się ono poprzez harmonijny rozwój wrodzonych właściwości fizycznych, intelektualnych, moralnych i duchowych.

W wychowaniu rola wychowawcy i szkoły jest pomocnicza. Polega ona na:

- udostępnianiu i przybliżaniu wychowankowi szeregu wartości stanowiących dorobek społeczności;
- stwarzaniu korzystnych warunków wyzwających możliwości wychowawcze, a zabezpieczających wychowanka przed wyborem pseudowartości.

**Szkoła wspomaga rodzinę, która jest pierwszym i najważniejszym środowiskiem wychowawczym.**

Za preambułą ustawy edukacyjnej wypracowano w naszym Gimnazjum następujące podstawy nauczania i wychowania:

- respektowanie chrześcijańskiego systemu wartości;
- przyjmowanie za podstawę uniwersalnych zasad etyki;
- rozwijanie u młodzieży poczucia odpowiedzialności, miłości ojczyzny, poszanowania kultury i tradycji, otwarcia się na wartości kultury Europy i świata.

Ideał wychowawczy, ku któremu będziemy zmierzać jawi się zatem jako osoba:

- żyjąca w prawdzie;

- dążąca ku dobru własnemu bez naruszania dóbr innych ludzi;
- posiadająca wysokie poczucie własnej godności i szanująca godność drugiego człowieka;
- ceniąca piękno, przyrodę, wytwory cywilizacji;
- mająca poczucie sensu życia;
- wrażliwa na cierpienie innych;
- zdolna do szlachetnych czynów;
- rozmiłowana w dziedzictwie kulturowym własnego narodu;
- zmierzająca ku samodoskonaleniu;
- szanująca własne życie i zdrowie;
- uczciwa i odpowiedzialna w wypełnianiu wszelkich powinności;
- twórcza;
- przygotowana do pełnienia różnych ról społecznych: obywatela, Polaka, ojca lub matki, pracownika itp.;
- zorientowana na „być”, czyli uznająca prymat wartości duchowych nad materialnymi.

### ***RODZICE NASZYMI SOJUSZNIKAMI BUDUJĄCYMI AUTORYTET RODZINY***

Szkoła, uznając prymat rodziców, respektuje ich wolę w najważniejszych kwestiach życiowych i wychowawczych. Zważywszy na trudny okres rozwojowy wychowanków przejawiający się m.in. w kryzysie autorytetów podjęła trud wzajemnego umacniania roli rodziców i nauczycieli. Stąd dążenie do pozyskania zaufania rodziców, wsłuchiwanie się w ich opinie i sugestie, budowanie atmosfery zrozumienia i życzliwości dla poczynań szkoły. Ważnym jest wytworzenie przekonania u uczniów i ich rodziców, że głównym motorem działań szkoły jest dobro dziecka, stworzenie poczucia bezpieczeństwa, ciepła i zrozumienia w relacjach uczeń – nauczyciel – rodzic ma tutaj zasadnicze znaczenie.

#### **Zadania:**

1. Diagnoza środowiska rodzinnego ucznia (zwłaszcza pierwszoklasisty).
2. Współpraca ze środowiskiem domowym ucznia.
3. Uczestnictwo rodziców w zebraniach szkolnych, wywiadówkach.
4. Pomoc rodziców przy organizowaniu imprez szkolnych.
5. Angażowanie ich do prac społeczno – użytecznych na rzecz szkoły.
6. Prowadzenie pedagogizacji rodziców.
7. Respektowanie woli rodziców w kwestii udziału ich dzieci w katechezie, **zajęciach etyki** i zajęciach wychowania do życia w rodzinie (udziału w wycieczkach szkolnych, konkursach, zawodach sportowych, imprezach szkolnych lub wyjazdowych ).
8. Zapoznanie rodziców z wymaganiami programowymi z poszczególnych przedmiotów.
9. Przybliżenie rodzicom zapisów Statutu Szkoły i kryteriów oceniania z poszczególnych przedmiotów.
10. Zapoznanie rodziców z zasadami oceniania zachowania.
11. Bieżące informowanie rodziców dzięki stronie internetowej szkoły, **dziennikowi elektronicznemu** i stronie internetowej pedagoga szkolnego.
12. Stworzenie Programu współpracy z rodzicami.

### ***WYCHOWUJEMY PRZEZ WZORCE POZYTYWNYCH ZACHOWAŃ***

Szkoła kształtuje postawy zgodnie z przyjętą hierarchią wartości w oparciu o system pracy wychowawczej ukazujący dobre strony ludzi, rzeczy, zjawisk. Służy temu także system oceniania promujący poprawne zachowanie.

Wychowanie przez wzorce pozytywnych zachowań skupia się na trzech rodzajach autorytetu: autorytecie osoby, instytucji i tradycji.

#### **Zadania:**

Ukazywanie postaci, które mogą stać się wzorcami osobowymi – autorytetami.

- poznawanie wielkich Polaków – patriotów;

- pozytywny bohater literacki i filmowy jako przykład dobrego postępowania i dobrego oddziaływania na ucznia.

Tradycja w szkole:

ZDARZENIA	WARTOŚCI	EFEKT
Rozpoczęcie, zakończenie roku szkolnego.	◆ Tradycja szkolna, dobre obyczaje, szacunek, obowiązkowość, odpowiedzialność.	Uczniowie potrafią właściwie zachować się w obecności sztandaru, śpiewania hymnu, występów.
Wybory samorządu szkolnego.	◆ Demokracja, równość wobec prawa.	Kształtowanie postaw demokratycznych. Uczeń zna swoje prawa i obowiązki.
Ślubowanie klas pierwszych	◆ Tradycja, więź, wspólnota, odpowiedzialność	Uczniowie odczuwają więź ze szkołą; dbają o wspólne dobro.
Święto Niepodległości, Święto Konstytucji 3 Maja	◆ Suwerenność, wolność, demokracja, równość wobec prawa, patriotyzm, wierność, godność, ojczyzna.	Kształtowanie postaw patriotycznych. Uczeń docenia znaczenie wolności, niepodległości oraz demokracji. rozumie i kojarzy wydarzenia historyczne.
Wigilia szkolna; pastorałki i kolędy.	◆ Życie rodzinne, dom, chleb, wiara, miłość bliźniego.	Uczeń szanuje tradycje rodzinne i kościelne; ceni rodzinę i drugiego człowieka.
Integracyjne wyjazdy klas	◆ Dorobek kulturowy	Uczeń poznaje piękno

	własnego narodu.	własnego kraju oraz innych państw, umacnia więzi koleżeńskie.
Rekolekcje wielkopostne	◆ Tradycje kościelne.	Uczeń szanuje tradycje kościelne; buduje chrześcijański system wartości.
Akcje charytatywne.	◆ Wspomaganie potrzebujących, odpowiedzialność za los drugiego człowieka.	Uczeń staje się wrażliwy na potrzeby innych, chce pomagać, czuje się odpowiedzialną częścią społeczeństwa.
Dzień Ziemi.	◆ Środowisko, praca dla społeczeństwa, oszczędność, segregacja odpadów, poszanowanie życia.	Uczeń poprzez codzienną dbałość o zagospodarowanie odpadów staje się odpowiedzialny za środowisko, rozumie wpływ środowiska na życie człowieka.
Święto patrona szkoły.	◆ Tradycja, więzi, wspólnota, odpowiedzialność .	Uczeń szanuje tradycje, zna postać patrona szkoły i docenia jego twórczość.
Rocznica śmierci Jana Pawła II.	◆ Tradycje kościelne.	Uczeń szanuje tradycje kościelne; buduje chrześcijański system wartości.
Dzień Dziecka,	◆ Wspólnota, odpowie-	Uczniowie stają się



Dzień Sportu Szkolnego.	dzielność, samodzielność pracowitość.	samodzielni, zdobywają umiejętność wspólnej zabawy i rywalizacji.
Pożegnanie klas III.	◆ Integracja z rówieśnikami i innymi uczniami szkoły, więzi koleżeńskie.	Uczniowie odczuwają więź przynależność i do grupy.

Wprowadzenie zagadnień wychowawczych do pracy szkoły i podniesienie autorytetu nauczycieli

- wdrażanie na lekcjach wychowawczych tematów mających na celu ukazywanie dobra, dobrych obyczajów, form grzecznościowych i zasad dobrego wychowania;
- indywidualizacja zasad wychowawczych dostosowanych do potrzeb i możliwości ucznia – współpraca z pedagogiem szkolnym i psychologiem;
- wychowawca – nauczyciel – opiekunem, powiernikiem, doradcą, przewodnikiem, specjalista dydaktykiem, mistrzem wiernym prawdzie i dobru;
- tworzenie warunków do kształcenia i doskonalenia nauczycieli;
- troska o zapewnienie narzędzi i instrumentów do pracy edukacyjno – wychowawczej;
- systematyczne diagnozowanie postaw uczniów, nauczycieli i rodziców, ich potrzeb i oczekiwań;
- pedagogizacja rodziców;
- propagowanie aktywizujących metod nauczania w ramach pracy nauczycielskich zespołów samokształceniowych (przedmiotowych);
- propagowanie wśród uczniów, rodziców i nauczycieli treści statutu szkoły, i innych aktów prawnych regulujących życie szkoły.

## **WYCHOWUJEMY POLAKA I OBYWATELA**

1. Kształtowanie świadomości, że każdy uczeń jest obywatelem Europy, ale przede wszystkim Polakiem.
2. Tworzenie warunków do wychowania patriotycznego.
3. Tworzenie ceremoniału szkoły.
4. Wychowanie do pokoju.
5. Wdrażanie do samorządności.

### **Zadania:**

- organizacja imprez, akademii związanych ze świętami narodowymi i rocznicami;
- obchody dnia patrona;
- praca samorządu szkolnego i klasowego (wybory, zarządzanie, komunikacja) – szkoła demokracji;
- współpraca z Gminnym Ośrodkiem Kultury;
- propagowanie wśród uczniów treści statutu szkoły i innych aktów prawnych regulujących życie szkoły.

## **II MISJA SZKOŁY**

**Celem naszych działań będzie współpraca z uczniami, rodzicami i nauczycielami, a wskaźnikiem sukcesu ich satysfakcja i prestiż w środowisku.**

1. Priorytetem w naszej szkole jest wysoka efektywność kształcenia, przygotowanie do dalszej edukacji, zapewnienie warunków wszechstronnego rozwoju każdego ucznia, dbałość o wysoką jakość kształcenia i wychowania.
2. Kierunki działań:
  - zatrudniamy nauczycieli o najwyższych kwalifikacjach, stale doskonalących swój warsztat pracy, przygotowanych do realizacji różnych zadań i formy pracy,

- nauczyciele sami wybierają programy nauczania, podręczniki i metody pracy z uczniem,
- rozwijamy i wzmacniamy wśród nauczycieli i uczniów przedsiębiorczość, kreatywność, umiejętność pracy zespołowej, korzystania z nowoczesnych źródeł informacji, otwartość w kontaktach międzyludzkich.

3. Uczniowie, rodzice i nauczyciele są podmiotami w procesie kształcenia i wychowania. W związku z tym:

- każdy ma prawo do wyrażania opinii, nie naruszającej godności innych,
- system komunikowania w szkole cechuje: otwartość, chęć zrozumienia i szacunek,
- **podmioty procesu dydaktyczno – wychowawczego współdziałają na rzecz realizacji zadań szkoły, pomagając sobie wzajemnie, nie skupiając się tylko na sobie,**
- stwarzamy każdemu pracownikowi możliwość rozwoju zawodowego,
- działamy na rzecz integracji zespołu pracowników naszej szkoły,
- tworzymy atmosferę przyjaźni i szacunku dla drugiej osoby,
- podejmujemy działania profilaktyczne,
- przygotowujemy do podjęcia decyzji o wyborze dalszej drogi życiowej,
- przygotowujemy do życia w społeczeństwie demokratycznym,
- wdrażamy do planowania i projektowania działań indywidualnych i zbiorowych,
- stwarzamy warunki do prowadzenia zdrowego stylu życia.

### ***OCZEKIWANIA KLIENTÓW GIMNAZJUM***

Szkoła:

- zapewnia zatrudnienie,
- posiada odpowiednią bazę dydaktyczną,
- umożliwia awans zawodowy,
- dba o sprawny przepływ informacji,
- dba o bhp pracowników i uczniów,
- wspomaga samokształcenie nauczycieli i uczniów,

- zapewnia atrakcyjność i efektywność zajęć,
- zapewnia dobre warunki nauczania i uczenia się,
- zapewnia młodzieży możliwość korzystania z technologii informacyjnej na lekcjach różnych przedmiotów i zajęciach pozalekcyjnych,
- zapewnia nauczanie dwóch języków obcych,
- dostosowuje ofertę zajęć pozalekcyjnych do potrzeb uczniów,
- organizuje zajęcia wyrównawcze,
- wyposaża ucznia w techniki uczenia się,
- rozwija poczucie solidarności, uczy współpracy w grupie,
- ułatwia społeczną integrację wszystkich uczniów,
- kształci osobowości ucznia zdolne do zdawania egzaminów i kontynuacji nauki w wybranej szkole,
- zabiega o współpracę z wszystkimi instytucjami lokalnymi,
- uczy zasad kultury,
- stoi na straży sprawiedliwego, przestrzeganego przez wszystkich systemu oceniania,
- respektuje prawo rodziców i uczniów do współdecydowania o ważnych sprawach szkoły,
- wspiera doskonalenie zawodowe nauczycieli (zgodnie z potrzebami szkoły),
- sprawuje opiekę nad uczniami podczas dowozu,
- nagradza za bardzo dobre i dobre wyniki w nauce.

### III MODEL ABSOLWENTA

Absolwent naszego gimnazjum samodzielnie funkcjonuje w otaczającym go świecie. Łatwo nawiązuje kontakty i ma swój krąg przyjaciół. Pozytywnie patrzy na wszystko, wierzy w siebie i w swoje możliwości. Ma określone zainteresowania, które pomogą mu dokonać wyboru dalszej drogi kształcenia. Jest w pełni kompetentny do samokształcenia.

<b>CECHA ABSOLWENTA</b>	<b>KOMPETENCJE</b>	<b>KIERUNKI DZIAŁAŃ SZKOŁY</b>
<b>SAMODZIELNOŚĆ</b>	Orientuje się w otaczającym go świecie. Potrafi stawiać sobie cele i je realizować. Swobodnie korzysta z różnych źródeł wiedzy. W razie potrzeby potrafi zaprojektować złożone działania dobierając odpowiednie metody postępowania.	<ul style="list-style-type: none"> <li>• wyczerpujące informowanie uczniów o wszystkim, co dzieje się w szkole i w jakiś sposób ich dotyczy;</li> <li>• samodzielny wybór zajęć dodatkowych;</li> <li>• korzystanie z Internetu;</li> <li>• samodzielne przygotowanie imprez szkolnych (Dzień Chłopaka, Dzień Kobiet, Mikołajki, Walentynki)</li> </ul>
<b>OTWARTOŚĆ</b>	Komunikuje się co najmniej w dwóch językach. Posługuje się mową ciała i dostosowuje treść i formę komunikatu do osoby odbiorcy. Sprawnie posługuje się nowoczesnymi technologiami komunikacyjnymi. Dobrze współpracuje w grupie. Rozumie zasady demokracji: potrafi dyskutować dostosowując się do obowiązującej formy dyskusji; umie poszukiwać rozwiązań kompromisowych i podporządkować się woli większości.	<ul style="list-style-type: none"> <li>• wprowadzenie w życie zasad wewnątrzszkolnej demokracji (min. odpowiednia organizacja samorządu uczniowskiego, oceny zachowania itp.)</li> <li>• lekcje języka angielskiego;</li> <li>• lekcje języka niemieckiego;</li> <li>• udział w konkursach językowych;</li> </ul>
<b>ODPOWIEDZIALNOŚĆ</b>	Zdaje sobie sprawę z możliwych następstw różnych działań. Gotów jest ponosić odpowiedzialność za swoje postępowanie i swoje	<ul style="list-style-type: none"> <li>• wspólnie z wychowawcą planowanie działalności klasy i projektowanie jej największych przedsięwzięć;</li> <li>• odgrywanie przez uczniów</li> </ul>

	decyzje – potrafi przyznać się do błędu i wykazuje odwagę cywilną. W działaniu zwraca uwagę na względy bezpieczeństwa; w działaniu zbiorowych wykazuje poczucie odpowiedzialności za efekty pracy grupy.	wyznaczonych ról w podejmowanych projektach; <ul style="list-style-type: none"> <li>• ponoszenie konsekwencji samodzielnego wyboru zajęć dodatkowych (obowiązek uczęszczania na nie w pewnym okresie czasu oraz uzyskanie dobrych wyników);</li> <li>• konsekwentne wdrażanie w życie ustaleń Statutu Szkoły;</li> <li>• wdrażanie do pracy zespołowej podczas zajęć edukacyjnych;</li> <li>• przestrzeganie regulaminów obowiązujących w pracowniach i podczas zajęć</li> </ul>
<b>CIEKAWOŚĆ ŚWIATA</b>	Stale poszerza swoje wiadomości na temat zjawisk i zależności występujących w świecie.	<ul style="list-style-type: none"> <li>• przedstawienie poszczególnych dziedzin działalności człowieka z ich możliwie najbardziej atrakcyjnej strony;</li> <li>• preorientacja zawodowa;</li> <li>• prace samodzielne;</li> <li>• szkolne i międzyszkolne konkursy przedmiotowe;</li> </ul>
<b>KRYTYCYZM</b>	Z dystansem podchodzi do uzyskiwanych informacji; potrafi je weryfikować w oparciu o alternatywne źródła wiedzy. Odróżnia fikcje od świata realnego w przekazach medialnych.	<ul style="list-style-type: none"> <li>• zajęcia WOS,</li> <li>• lekcje języka polskiego;</li> <li>• wyjazdy do kina i teatru;</li> <li>• lekcje religii i etyki;</li> </ul>
<b>ROZWAGA</b>	Potrafi przewidywać zagrożenia także w sytuacjach nowych i modyfikuje swoje zachowanie w ich przewidywaniu. Ma ugruntowane nawyki higieniczne. Planuje swoją pracę i wypoczynek, potrafi świadomie przeciwdziałać stresowi. Wykazuje stosowną aktywność fizyczną.	<ul style="list-style-type: none"> <li>• godziny do dyspozycji wychowawcy klasowego;</li> <li>• praktyczne stosowanie zasad bezpieczeństwa i higieny pracy w działalności szkoły;</li> <li>• szczególna troska o bezpieczeństwo podczas zajęć w-f;</li> <li>• zajęcia z pedagogiem i psychologiem;</li> <li>• uczestnictwo w zawodach sportowych;</li> <li>• udział w imprezach turystycznych i wycieczkach szkolnych;</li> </ul>
<b>PRAWOŚĆ</b>	Rozróżnia dobre i złe uczynki w oparciu o	<ul style="list-style-type: none"> <li>• dokładne określenie zasad funkcjonowania szkoły,</li> </ul>

	obowiązujący w jego otoczeniu system. Umie stopniować oceny moralne i dokonywać wyboru w sytuacjach trudnych i niejednoznacznych.	<p>konsekwentne wprowadzanie ich w życie;</p> <ul style="list-style-type: none"> <li>• konsekwentne wprowadzanie w życie zasad związanych z organizacją pracy na zajęciach ze stawianiem wymagań uczniom;</li> <li>• ocenianie</li> </ul>
<b>TOLERANCJA</b>	Rozumie, że różnice między ludźmi są czymś normalnym i pożądanym. Ze zrozumieniem traktuje różnice wynikające z różnych możliwości, motywacji oraz odmienności kultury.	<ul style="list-style-type: none"> <li>• stopniowanie wymagań wobec uczniów;</li> <li>• lekcje religii i etyki;</li> <li>• zajęcia z historii;</li> <li>• godziny do dyspozycji wychowawcy klasowego</li> </ul>
<b>PUNKTUALNOŚĆ</b>	Dotrzymuje terminów. Sprawnie posługuje się czasem planując swoje zajęcia. Szanuje czas swój i innych ludzi.	<ul style="list-style-type: none"> <li>• punktualne rozpoczynanie zajęć lekcyjnych;</li> <li>• odnotowywanie spóźnień uczniów;</li> <li>• przestrzeganie czasu pracy</li> </ul>

#### IV SYLWETKA NAUCZYCIELA GIMNAZJUM

Nauczyciel Gimnazjum winien prezentować wszystkie te cechy, które przyjdzie mu kształtować u uczniów. Zobowiązany jest do doskonalenia swojej osobowości w drodze szkoleń, warsztatów, kursów i poprzez samoocenę.

<b>CECHA</b>	<b>KOMPETENCJE</b>
<b>OTWARTY</b>	<ul style="list-style-type: none"> <li>- gotów przełamywać stereotypy w swoim zawodzie i poszukiwać dróg porozumienia z uczniami, ich rodzicami i innymi nauczycielami;</li> <li>- chętny do rozwijania swojego warsztatu pracy i poszukiwania nowych doświadczeń</li> </ul>
<b>KOMUNIKATYWNY</b>	<ul style="list-style-type: none"> <li>- śmiało prezentuje swoje własne poglądy argumentując i broniąc ich;</li> <li>- gotowy do wysłuchania opinii innych ludzi, także uczniów;</li> <li>- umiejący i lubiący współpracować w zespole</li> </ul>
<b>KOMPETENTNY</b>	<ul style="list-style-type: none"> <li>- dysponuje bogatą, wciąż aktualizowaną wiedzą w swojej dziedzinie oraz szerokimi zainteresowaniami ogólnymi</li> </ul>
<b>KONKRETNY</b>	<ul style="list-style-type: none"> <li>- potrafi w syntetyczny sposób określić swoje oczekiwania i wymagania oraz dokonać rzeczowej oceny ich realizacji</li> </ul>
<b>TWÓRCZY</b>	<ul style="list-style-type: none"> <li>- umie stawiać sobie cele i dostosowywać do nich swoje</li> </ul>

	<p>działania;</p> <ul style="list-style-type: none"> <li>- stale poszukujący i weryfikujący swoje pomysły</li> </ul>
<b>OPIEKUŃCZY</b>	<ul style="list-style-type: none"> <li>- podejmujący działania w celu rozpoznania i oceny sytuacji rodzinnej ucznia;</li> <li>- służący uczniowi pomocą i radą w rozwiązywaniu problemów</li> </ul>

## **V ANALIZA OTOCZENIA SZKOŁY**

Instytucje współpracujące ze szkołą i wspierające jej rozwój:

- Łódzkie Kuratorium Oświaty
- Samorząd Gminy Kleszczów
- Gminny Ośrodek Kultury
- Gminny Ośrodek Pomocy Społecznej
- Gminna Biblioteka Publiczna w Kleszczowie
- Gminna Komisja Rozwiązywania Problemów Alkoholowych
- Fundacja Rozwoju Gminy Kleszczów
- Parafia Rzymsko – Katolicka pw. Matki Bożej Anielskiej w Kleszczowie
- Parafia Rzymsko – Katolicka pw. Jana Chrzciciela w Łękińsku
- Parafia Ewangelicko – Reformowana w Kleszczowie
- Niepubliczny Zakład Opieki Zdrowotnej
- Poradnia Psychologiczno – Pedagogiczna w Bełchatowie
- Policja
- „Informator Kleszczowski ”
- Wojewódzki Ośrodek Doskonalenia Nauczycieli
- Okręgowa Komisja Egzaminacyjna
- Ludowy Klub Sportowy „Omega”
- Kompleks Sportowo-Dydaktyczny „Solpark”
- Starostwo Powiatowe
- Agencja Rozwoju Regionalnego „ARREKS”
- Gminne Centrum Informacji
- inne gimnazja w powiecie bełchatowskim
- Zespół Szkół Ponadgimnazjalnych w Kleszczowie



- instytucje współpracujące w ramach organizowanych akcji charytatywnych
- szkoły podstawowe w Łękińsku i Kleszczowie
- Fundacja im. Wł. St. Reymonta w Lipcach Reymontowskich
- szkoła partnerska w Równem na Ukrainie

### ***FORMY WSPÓŁPRACY ZE ŚRODOWISKIEM LOKALNYM:***

1. Organizowanie spotkań z przedstawicielami w/w instytucji.
2. Uczestnictwo uczniów w życiu kulturalnym regionu.
3. Angażowanie rodziców do uczestnictwa w życiu szkoły.
4. Rozpoznawanie sytuacji ucznia pod kątem pomocy materialnej.
5. Stały kontakt z Poradnią Psychologiczno – Pedagogiczną.
6. Prowadzenie profilaktyki prozdrowotnej.
7. Promowanie szkoły w środowisku lokalnym (współpraca z lokalną prasą).
8. Udział uczniów w różnych formach proponowanych przez w/w instytucje.
9. Organizowanie spotkań z przedstawicielami instytucji współpracujących ze szkołą.

## **VI ZADANIA ZWIĄZANE Z JAKOŚCIĄ SZKOŁY**

W szkole istnieją zespoły przedmiotowe, których zadaniem jest:

- wypracowanie szkolnego systemu analizowania i oceniania stopnia realizacji wymagań wynikających z zadań szkoły;
- mierzenie jakości pracy szkoły wybranego w danym roku obszaru z uwzględnieniem opinii uczniów, rodziców i nauczycieli;
- monitorowanie wprowadzonych zmian;

- analizowanie wyników zewnętrznych i próbnych egzaminów gimnazjalnych z przedmiotów humanistycznych, matematyczno-przyrodniczych, języka **nowożytnego**;
- wyznaczanie zadań mających na celu poprawę nauczania;
- dokumentowanie, planowanie, realizacja i ewaluacja pracy pedagogicznej w sposób skutecznie wpływający na jakość i efektywność pracy.

## VII PLAN ROZWOJU SZKOŁY

Szkoła będzie istniała jako samodzielna placówka oświatowa.

Planujemy:

### DYDAKTYKA:

1. Utrzymanie oferty nauczania języków obcych:
  - języka angielskiego
  - języka niemieckiego
2. Tworzenie oddziałów z rozszerzonym językiem angielskim w wymiarze 5 godzin lekcyjnych w tygodniu.
3. Prowadzenie zajęć dodatkowych:

ZAJĘCIA DODATKOWE	CEL DZIAŁANIA
<p><i>ZAJĘCIA WYRÓWNAWCZE</i></p> <ul style="list-style-type: none"> <li>○ język polski</li> <li>○ matematyka</li> <li>○ geografia</li> <li>○ chemia</li> <li>○ fizyka</li> <li>○ biologia</li> <li>○ historia</li> </ul>	<ul style="list-style-type: none"> <li>- praca z uczniem mającym trudności w nauce;</li> <li>- pomoc uczniom w opanowaniu minimum programowego</li> </ul>
<p><i>KOŁA PRZEDMIOTOWE</i></p> <ul style="list-style-type: none"> <li>○ polonistyczne,</li> <li>○ matematyczne,</li> <li>○ historyczne,</li> <li>○ chemiczne,</li> <li>○ geograficzne,</li> <li>○ fizyczne.</li> </ul>	<ul style="list-style-type: none"> <li>- rozbudzanie i kształtowanie zainteresowań uczniów;</li> <li>- poszerzanie wiedzy uczniów poza zakres przewidziany w programie nauczania;</li> <li>- przygotowanie uczniów do konkursów i olimpiad przedmiotowych</li> </ul>

<ul style="list-style-type: none"> <li>○ biologiczne</li> <li>○ <b>plasyczne</b></li> <li>○ <b>językowe</b></li> </ul>	
<i>ZAJĘCIA SKS</i>	<ul style="list-style-type: none"> <li>- harmonijny rozwój fizyczny;</li> <li>- kształtowanie psychomotoryki poprzez dobór środków rozwijających cechy motoryczne;</li> <li>- eksponowanie indywidualnych możliwości, zainteresowań i umiejętności ruchowych uczniów;</li> <li>- przygotowanie uczniów do zawodów sportowych i rekreacyjnych różnego szczebla</li> </ul>
<i>KOŁA ZAINTERESOWAŃ</i>	<ul style="list-style-type: none"> <li>- rozwijanie zainteresowań uczniów;</li> <li>- zdobywanie wiedzy i uzyskanie pewnych umiejętności;</li> <li>- zapoznanie z nowoczesnymi technologiami</li> <li>- przygotowanie do udziału w pokazach i konkursach</li> </ul>
<i>ZAJĘCIA TERAPEUTYCZNE</i>	<ul style="list-style-type: none"> <li>- zdobywanie umiejętności psychologicznych (rozumienia siebie, porozumiewania się, podejmowania decyzji);</li> <li>- poszerzanie posiadanych umiejętności interpersonalnych;</li> <li>- konstruktywne rozwiązywanie własnych problemów</li> </ul>
<i>ZAJĘCIA ZAWODOZNAWCZE</i>	<ul style="list-style-type: none"> <li>- <b>zaznajamianie się z rynkiem pracy</b></li> <li>- <b>przygotowanie uczniów do planowania swojej kariery, poznania własnych zainteresowań i predyspozycji</b></li> <li>- <b>kształtowanie umiejętności określenia swoich słabych i mocnych stron</b></li> <li>- <b>zapoznanie i podniesienie poziomu edukacji uczniów w zakresie wiedzy o zawodach i rynku pracy</b></li> <li>- <b>kształtowanie umiejętności korzystania z różnych źródeł informacji przy wyborze szkoły i w trakcie poszukiwania pracy</b></li> <li>- <b>przygotowanie uczniów do odpowiedzialności i sumienności wykonanej pracy</b></li> <li>- <b>przygotowanie uczniów do świadomej mobilności w podejmowaniu decyzji zawodowych, życiowych oraz w podnoszeniu kwalifikacji.</b></li> </ul>

<p><i>ZAJĘCIA KOREKCYJNO-KOMPENSACYJNE</i></p>	<p>- stymulowanie i usprawnianie funkcji psychomotorycznych oraz rozwoju ogólnego uczniów;  - eliminowanie niepowodzeń szkolnych;  - wyrównywanie szans edukacyjnych uczniów ze specyficznymi trudnościami w uczeniu się.</p>
--	---

4. Podział klas na grupy zaawansowane i niezaawansowane z języka angielskiego.
5. Przeprowadzanie konkursów na różnych szczeblach.

## GOSPODARKA

- a) **doposażanie pracowni;**
- b) wyposażenie biblioteki szkolnej jako ośrodka informacyjnego w szkole;
- c) **unowocześnianie** sprzętu komputerowego z oprogramowaniem umożliwiającym pracę z tablicami interaktywnymi;
- d) wzbogacanie pracowni przedmiotowych w nowości dydaktyczne i multimedialne;
- e) **zapewnienie e-podręczników do pracy na zajęciach.**

## VIII STRUKTURA ORGANIZACYJNA SZKOŁY

1. Dyrektor szkoły.
2. Zespoły przedmiotowe:
  - a) humanistyczny – skupia nauczycieli przedmiotów humanistycznych (język polski, historia, wos, religia, muzyka, plastyka, języki obce, świetlica);
  - b) matematyczno – przyrodniczy – skupia nauczycieli przedmiotów matematyczno – przyrodniczych ( matematyka, fizyka, biologia, chemia, geografia, informatyka, technika);

c) artystyczny z wychowaniem fizycznym – skupia nauczycieli plastyki, muzyki oraz wychowania fizycznego.

**Zadania:**

- organizują współpracę nauczycieli do uzgadniania sposobów realizacji programów nauczania, korelowania treści nauczania przedmiotów pokrewnych , a także uzgadniania decyzji w sprawie wyboru programów nauczania;
- opracowują szczegółowe kryteria oceniania uczniów oraz sposoby badania jakości pracy szkoły;
- organizują wewnątrzszkolne doskonalenie zawodowe oraz doradztwo metodyczne dla początkujących nauczycieli;
- współdziałają w organizowaniu pracowni i uzupełnianiu ich wyposażenia;
- opracowują analizę wyników zewnętrznych i próbnych egzaminów gimnazjalnych;
- recenzują przygotowane do realizacji w gimnazjum programy autorskie, innowacyjne i eksperymentalne.

**Przewodniczący zespołów przedmiotowych wyłaniani są w drodze demokratycznego głosowania na początku roku szkolnego – na zebraniu plenarnym Rady Pedagogicznej.**

**Posiedzenia zespołów są protokołowane i stanowią dokumentację szkolną; odpowiedzialność za jej prawidłowość ponosi przewodniczący zespołu.**

3. Zespół wychowawczy tworzą wychowawcy i pedagog szkolny, koordynator ds. bezpieczeństwa, psycholog, doradca zawodowy i dyrektor.

**Zadania:**

- organizuje współpracę nauczycieli i wychowawców dla uzgodnienia sposobów realizacji programu wychowawczego gimnazjum,
- opracowuje zasady współpracy z rodzicami,
- współpracuje z Poradnią Psychologiczno – Pedagogiczną,

- inspiruje i wspomaga działania zespołowe,
- dba o harmonijny rozwój uczniów;
- tworzy warunki wspomagające rozwój ucznia, przygotowuje do życia w rodzinie i społeczeństwie;
- przygotowuje do wyboru dalszej drogi kształcenia.

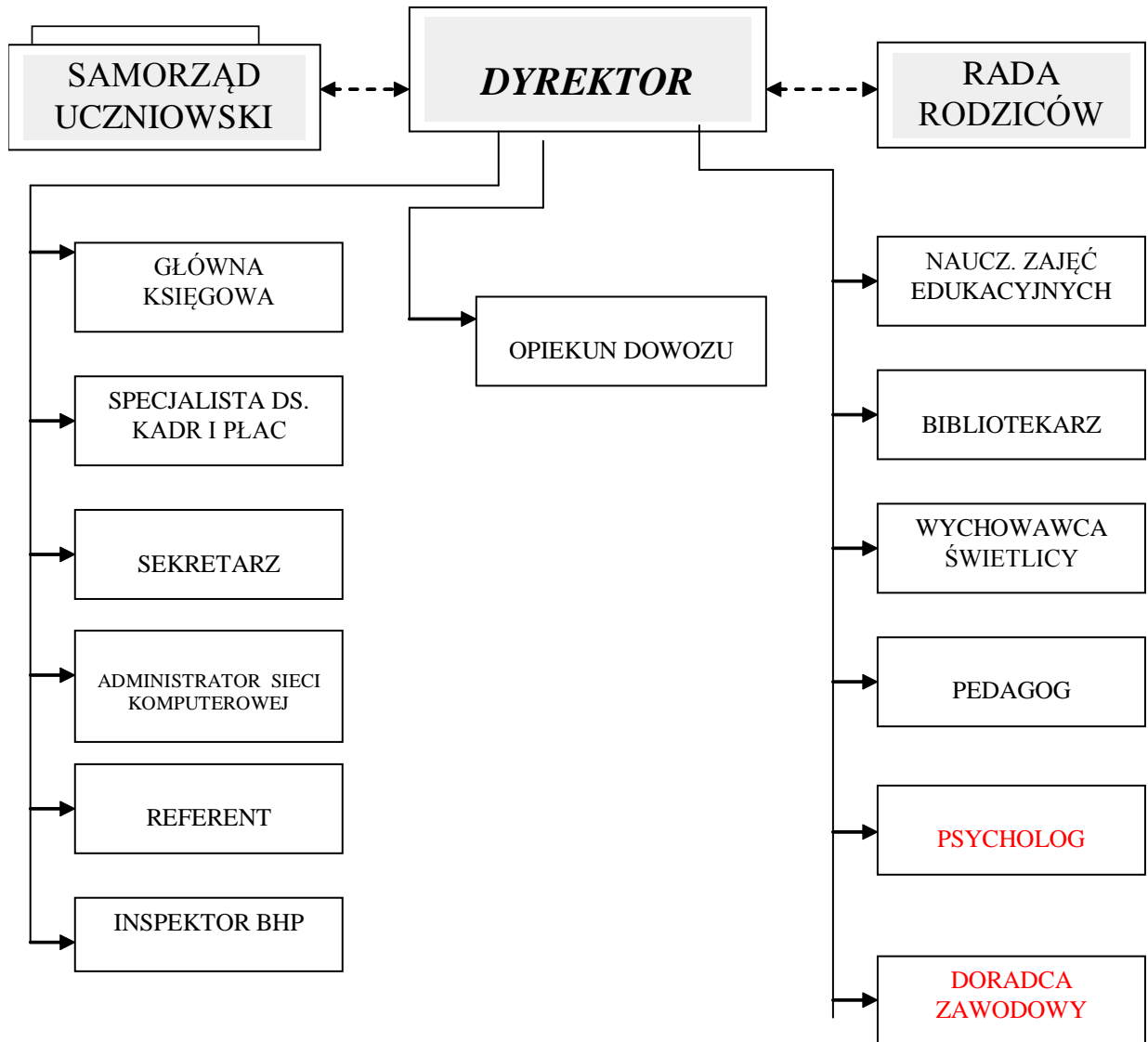
**Funkcję przewodniczącego zespołu wychowawczego pełni pedagog szkolny**

4. Zespoły edukacyjne obejmujące nauczycieli uczących w danej klasie – liderem jest wychowawca klasy.

5. Zespoły i komisje wspomagające pracę szkoły:

- a) komisja socjalna
- b) komisja wniosków
- c) pedagog szkolny
- d) psycholog
- e) doradca zawodowy
- f) koordynator ds. bezpieczeństwa
- g) bibliotekarz
- h) pracownicy administracji i obsługi szkoły
- i) społeczny inspektor pracy

## STRUKTURA ORGANIZACYJNA SZKOŁY



## IX DOSKONALENIE NAUCZYCIELI

Gimnazjum im. Wł. St. Reymonta w Kleszczowie wspiera nauczycieli, którzy podejmują doszkalać zgodnie lub pokrewne z posiadanym kierunkiem wykształcenia.

Wewnątrzszkolne Doskonalenie Nauczycieli ukierunkowane jest na rozwój szkoły i uczynienie życia szkolnego bardziej wartościowym.

Specyfiką WDN jest:

- celowe i kooperacyjne uczenie się Rady Pedagogicznej;
- budowanie klimatu sprzyjającemu uczeniu się;
- utrzymanie, aktualizacja i poprawa tych kwalifikacji, które są ważne dla szkoły w jej procesie doskonalenia;
- podniesienie i utrzymanie wysokiego poziomu pracy zespołów przedmiotowych w szkole jako podstawowej formy doszkalać nauczycieli.

### Perspektywiczny program doskonalenia nauczycieli na lata 2015 – 2018 .

ZADANIE	FORMA REALIZACJI	TERMIN
Rozwój zawodowy nauczyciela - zdobywanie nowych kwalifikacji	<ul style="list-style-type: none"><li>• kursy kwalifikacyjne, studia podyplomowe, konferencje przedmiotowe, warsztaty, seminaria</li></ul>	IX 2015 – VI 2020
stosowanie technologii informacyjnej w nauczaniu,	<ul style="list-style-type: none"><li>• kursy, lekcje koleżeńskie</li></ul>	IX 2015-VI 2020



internet w dydaktyce	<ul style="list-style-type: none"> <li>• lekcje koleżeńskie, warsztaty, konferencje</li> </ul>	IX 2015-VI 2020
podnoszenie wyników kształcenia,	<ul style="list-style-type: none"> <li>• spotkania zespołów przedmiotowych, warsztaty, konferencje</li> </ul>	na bieżąco
-budowanie klimatu sprzyjającego uczeniu się,	<ul style="list-style-type: none"> <li>• rady szkoleniowe</li> </ul>	IX 2015-VI 2020
-integracja międzyprzedmiotowa,	<ul style="list-style-type: none"> <li>• spotkania zespołów przedmiotowych, warsztaty, konferencje</li> </ul>	IX 2015- VI 2020
indywidualizacja kształcenia zapewniająca każdemu uczniowi edukację na właściwym poziomie,	<ul style="list-style-type: none"> <li>• studia podyplomowe, warsztaty, kursy</li> </ul>	wg potrzeb
wewnątrzszkolne mierzenie jakości pracy	<ul style="list-style-type: none"> <li>• kursy, rady szkoleniowe, warsztaty, konferencje</li> </ul>	IX 2015 – VI 2020
wdrażanie aktywnych metod w nauczaniu	<ul style="list-style-type: none"> <li>• lekcje koleżeńskie, kursy, warsztaty, rady szkoleniowe</li> </ul>	na bieżąco

<p>umiejętność rozwiązywania problemów wychowawczych - walka z agresją i przejawami patologii społecznej</p>	<ul style="list-style-type: none"> <li>• szkolenia, kursy, rady szkoleniowe.</li> </ul>	<p>X 2015 – VI 2020</p>
--	---	-------------------------

**Każdy uczestnik dowolnej formy doskonalenia jest zobowiązany do podjęcia trudu przekazania zdobytej wiedzy i umiejętności swoim koleżankom i kolegom w pracy oraz wprowadzania nowości w praktyce szkolnej.**

## X CELE I ZADANIA DO REALIZACJI W CYKLU PIĘCIOLETNIM

lp	OBSZAR	CEL SZCZEGÓŁOWY	ZADANIE	FORMA REALIZACJI	TERMIN	OSOBY
1.	KSZTALCENIE	Podniesienie jakości procesu nauczania i uczenia się.	Stosowanie nowoczesnych metod pracy z uczniem. Dostosowanie metod nauczania do możliwości i potrzeb uczniów.	- udział w różnych formach doskonalenia metod pracy wg opracowanych harmonogramów szkoleń na każdy rok szkolny - wdrażanie aktywizujących metod nauczania np. dramy, debaty, pracy w grupach	Na bieżąco	Nauczyciele
			Opracowanie narzędzi służących mierzeniu jakości pracy szkoły	- tworzenie, przeprowadzanie i podsumowywanie wyników ankiet, sondaży, wywiadów itp.	Na bieżąco	Nauczyciele odpowiedzialni za mierzenie jakości pracy szkoły
			Praca z uczniem zdolnym	- organizacja zajęć pozalekcyjnych SKS, koła przedmiotowe, koła zainteresowań	Na bieżąco	Nauczyciele prowadzący koła przedmiotowe i koła zainteresowań
			Praca z uczniem słabym	- opracowanie i wdrożenie rozkładów nauczania dla uczniów z obniżonym poziomem wymagań przebadanych przez PPP - realizacja zaleceń zawartych w opiniach o uczniach przebadanych przez PPP - działalność zespołów wyrównawczych		Nauczyciele prowadzący zajęcia wyrównawcze
			Przygotowanie ucznia do życia i pracy w społeczeństwie cyfrowym	- zakup programów komputerowych do nauczania przedmiotów - doskonalenie nauczycieli w zakresie wykorzystania technologii komputerowej - mobilizowanie uczniów do wykorzystywania technologii informacyjnej dla celów edukacyjnych - wykorzystywanie tablic multimedialnych w celu uatrakcyjnienia zajęć	Wg potrzeb	Dyrektor, zainteresowani nauczyciele
			Diagnozowanie realizacji podstaw programowych i ramowych planów nauczania.	- włączenie w program nauczania multimedialnych programów nauczania - hospitacje - kontrola dokumentacji - badanie wyników nauczania z zastosowaniem testów sprawdzających	Wg opracowanego harmonogramu	Nauczyciele różnych przedmiotów, dyrektor nauczyciele
			Funkcjonowanie Statutu Szkoły w gimnazjum	- konsekwentne stosowanie zasad oceniania wynikających ze Statutu - zapoznanie uczniów i rodziców ze Statutem	Na bieżąco  IX/X każdego roku	Nauczyciele  Dyrektor, nauczyciele

			Diagnoza wstępna wiadomości i umiejętności uczniów	- przeprowadzenie testów kompetencji w klasach pierwszych z wybranych przedmiotów	IX/X każdego roku	Nauczyciele przedmiotów, których wiedza podlega diagnozie
			Analizowanie wyników uzyskiwanych przez uczniów w procesie kształcenia.	- analiza wyników egzaminów próbnych  - analiza wyników egzaminu zewnętrznego  - opracowanie w razie potrzeby programów naprawczych z poszczególnych przedmiotów	I semestr każdego roku szkolnego IX każdego roku szkolnego IX/X każdego roku szkolnego	nauczyciele  nauczyciele  nauczyciele
			Motywowanie uczniów do osiągnięcia jak najlepszych wyników w nauce.	- nagradzanie uczniów -eksponowanie osiągnięć (np. wystawy prac, listy gratulacyjne)	I i VI każdego roku	Dyrektor, wychowawcy klas
			Monitorowanie losów absolwentów.	- sporządzenie corocznie wykazu szkół, w których naukę kontynuują absolwenci	IX każdego roku	Wychowawcy absolwentów
			Samocena nauczyciela	- karty samooceny wypełniane raz w roku - ocena słabych i mocnych stron swojej pracy - wysnucie wniosków do dalszej pracy	I każdego roku	Nauczyciele
			Tworzenie warunków kształcenia dostosowanych do potrzeb, aspiracji i możliwości uczniów	- tworzenie oddziałów z rozszerzonym językiem angielskim - podział na grupę zaawansowaną i niezaawansowaną	VIII / IX każdego roku	Dyrektor, nauczyciele, rodzice
			Zaplanowanie tygodniowego rozkładu zajęć	- tygodniowy rozkład zajęć jest zgodny z przepisami BHP	VIII / IX każdego roku	Nauczyciele planujący rozkład zajęć
			Odpowiednia organizacja procesu kształcenia uczniów o specjalnych potrzebach edukacyjnych	- właściwa organizacja nauczania indywidualnego w domu lub szkole – zgodna z zaleceniami PPP	Wg potrzeb	Dyrektor, nauczyciele
2.	WYCHOWANIE I POSTAWY	Realizacja planu wychowawczego i profilaktycznego szkoły.	Tworzenie planów wychowawczych poszczególnych klas spójnych z programem wychowawczym i profilaktycznym szkoły	- opracowanie planów przez członków Rady Pedagogicznej uwzględniających wnioski i potrzeby uczniów i rodziców - konsekwentne i terminowe realizowanie założeń ujętych w w/w programach.	IX każdego roku	wychowawcy, pedagog
			Zapewnienie bezpieczeństwa uczniom na terenie szkoły.	- szkolenia BHP - dyżury nauczycieli - współpraca z Policją - współpraca z rodzicami	Na bieżąco	Dyrektor, nauczyciele, pedagog
			Przeciwdziałanie agresji	- rozpoznanie środowiska ucznia przejawiającego częste zachowania agresywne - realizacja autorskiego	Na bieżąco	Dyrektor, wychowawcy, pedagog

			<p>programu przez psychologa</p> <ul style="list-style-type: none"> <li>- współpraca z rodzicami</li> <li>- dyżury nauczycieli</li> <li>- organizowanie pomocy dla uczniów zagrożonych patologiami społecznymi( kierowanie na konsultacje z pedagogiem szkolnym i psychologiem</li> </ul> <p><b>-prowadzenie zajęć o tematyce antydyskryminacyjnej</b></p>		
			<p><b>Walka z uzależnieniami</b></p> <ul style="list-style-type: none"> <li>- realizacja programu profilaktycznego</li> <li>- pogadanki z przedstawicielami Policji, Służby Zdrowia</li> <li>- współpraca z Gminną Komisją Rozwiązywania Problemów Alkoholowych</li> <li>- gromadzenie literatury z zakresu profilaktyki w bibliotece</li> </ul> <p><b>- zajęcia z pedagogiem i psychologiem</b></p>	Na bieżąco	Pedagog, psycholog, wychowawcy, bibliotekarz
			<p>Zapewnienie wsparcia uczniom</p> <ul style="list-style-type: none"> <li>- kierowanie uczniów na zajęcia terapeutyczne z pedagogiem i psychologiem</li> </ul>	Wg potrzeb	Wychowawcy
			<p>Tworzenie warunków do rozwijania samorządności uczniowskiej; zapewnienie uczniom właściwego rozwoju poprzez imprezy kulturalne</p> <ul style="list-style-type: none"> <li>- działalność Samorządu Uczniowskiego</li> <li>- tworzenie i realizacja harmonogramu imprez szkolnych</li> </ul>	Na bieżąco  IX każdego roku, na bieżąco	Opiekun SU Dyrektor Dyrektor, nauczyciele
			<p>Poznanie postaw uczniów rozpoczynających naukę w gimnazjum</p> <ul style="list-style-type: none"> <li>- diagnoza dokonana przez wychowawcę dotycząca życia osobistego ucznia, jego autorytetów i celów życiowych</li> </ul>	IX każdego roku	Wychowawcy
			<p>Kształtowanie poczucia przynależności do regionu</p> <ul style="list-style-type: none"> <li>- realizacja zagadnień z edukacji regionalnej głównie na lekcjach języka polskiego, wos – u, geografii, godzin do dyspozycji wychowawcy</li> <li>- włączenie treści regionalnych do programów szkolnych imprez i uroczystości</li> <li>- poznanie regionu podczas wycieczek szkolnych i zajęć pozaszkolnych</li> </ul>	zgodnie z rozkładem  na bieżąco, wg harmonogramu imprez szkolnych	Nauczyciele języka polskiego, wos – u, geografii, wychowawcy; nauczyciele organizujący wycieczki szkolne
			<p><b>Integrowanie społeczności szkolnej</b></p> <ul style="list-style-type: none"> <li>-organizowanie</li> <li>- uroczystości szkolnych</li> <li>- wycieczki, wyjazdy do kina, teatru</li> <li>- wspólne planowanie działań klasowych i szkolnych</li> </ul>	Na bieżąco	Dyrektor, wychowawcy klas

			Analizowanie trudności wychowawczych.	<ul style="list-style-type: none"> <li>- spotkania z rodzicami</li> <li>- działalność zespołu wychowawców</li> <li>- konsultacje indywidualne z pedagogiem szkolnym i psychologiem</li> <li>- zebrania RP</li> <li>- spotkania klasowego zespołu nauczycieli</li> </ul>	Na bieżąco	Nauczyciele, wychowawcy, pedagog, psycholog
			Stwarzanie warunków kształcenia zapewniających wszystkim uczniom równe szanse edukacyjne	<ul style="list-style-type: none"> <li>- organizowanie zajęć pozalekcyjnych dla młodzieży o specyficznych potrzebach edukacyjnych</li> <li>- tworzenie klas w oparciu o zasadę równości szans zgodnie ze statutem szkoły</li> </ul>	Na bieżąco	Pedagog, nauczyciele, komisja rekrutacyjna
3.	DOSKONALENIE ZAWODOWE NAUCZYCIELI	Podnoszenie kwalifikacji kadry pedagogicznej.	Kształcenie nauczycieli	<ul style="list-style-type: none"> <li>- uzyskiwanie dodatkowych kwalifikacji dostosowanych do potrzeb szkoły</li> <li>- udział w radach szkoleniowych, konferencjach metodycznych, warsztatach</li> </ul>	wg potrzeb	wszyscy nauczyciele
Diagnozowanie potrzeb nauczycieli w zakresie doskonalenia zawodowego.			<ul style="list-style-type: none"> <li>- zebranie propozycji od nauczycieli</li> <li>- analizowanie spostrzeżeń po obserwacji lekcji przez dyrektora</li> </ul>	IX każdego roku; na bieżąco	Dyrektor	
Zorganizowanie opieki nad nauczycielem rozpoczynającym pracę.			<ul style="list-style-type: none"> <li>- przydzielenie opiekuna stażu</li> <li>- sprawowanie opieki nad stażystą</li> <li>- monitorowanie przebiegu stażu</li> </ul>	wg potrzeb	dyrektor, opiekun stażu	
Współpraca z WODN			<ul style="list-style-type: none"> <li>- udział w proponowanych formach doskonalenia</li> <li>- konsultacje nauczycieli z doradcami metodycznymi</li> </ul>	na bieżąco	Nauczyciele	
Zdobywanie kolejnych stopni awansu zawodowego i stopni naukowych			<ul style="list-style-type: none"> <li>- realizacja planów rozwoju zawodowego</li> </ul>	na bieżąco	zainteresowani nauczyciele	
Znajomość prawa oświatowego			<ul style="list-style-type: none"> <li>- szkoleniowe posiedzenia Rady Pedagogicznej</li> </ul>	wg potrzeb	dyrektor, nauczyciele	

			Samokształcenie i samodoskonalenie nauczycieli	- organizowanie lekcji otwartych i pokazowych - wygłaszanie referatów	wg harmonogramu pracy zespołów przedmiotowych i planów pracy wychowawców	nauczyciele. przewodniczący zespołów przedmiotowych, wychowawcy
			Dzielenie się swoją wiedzą przez wymianę doświadczeń	- spotkania zespołów przedmiotowych	co najmniej raz w miesiącu	przewodniczący zespołów przedmiotowych
4.	<b>TWORZENIE WARUNKÓW DO ROZWOJU I AKTYWNOŚCI UCZNIÓW</b>	Wspieranie rozwoju uczniów z uwzględnieniem ich możliwości psychofizycznych	Wyrównywanie szans edukacyjnych uczniów ze specyficznymi trudnościami w uczeniu się	-prowadzenie zajęć korekcyjno-kompensacyjnych służących usprawnianiu funkcji psychomotorycznych i eliminowaniu niepowodzeń szkolnych; - wdrożenie terapii EEG Biofeedback mającej na celu usprawnianie koncentracji uwagi, szybkości myślenia oraz wzmacnianie samooceny; -prowadzenie zajęć rewalidacyjnych służących realizacji zaleceń zawartych w orzeczeniach Poradni Psychologiczno-Pedagogicznych	wg potrzeb	pedagog, psycholog, zainteresowani nauczyciele
5.	<b>JAKOŚĆ DZIAŁAŃ WEWNĘTRZNYCH</b>	Podnoszenie jakości działań kadry szkoły	Rozpoznawanie problemów i motywacji kadry	- ankietowanie pracowników szkoły - obserwacje dokonywane przez dyrektora	wg potrzeb	Dyrektor
			Monitorowanie i ocenianie pracy nauczycieli	- dokonywanie oceny pracy nauczycieli (eliminowanie błędów, docenianie sukcesów)	na bieżąco	dyrektor, nauczyciele
			Przydział obowiązków	- podział kompetencji i odpowiedzialności osobom indywidualnym i zespołom	VIII/IX każdego roku	dyrektor, przewodniczący zespołów przedmiotowych
			Integracja kadry szkoły	- podejmowanie wspólnych inicjatyw na terenie szkoły i poza nią	na bieżąco	nauczyciele

6.	PROMOWANIE SZKOŁY	Budowanie dobrego wizerunku szkoły	Zabieganie o dobry wizerunek szkoły	<ul style="list-style-type: none"> <li>- występy uczniów podczas uroczystości środowiskowych</li> <li>- aktualizowanie strony internetowej szkoły</li> <li>- współpraca z lokalną prasą i telewizją</li> <li>- udział uczniów w konkursach przedmiotowych i sportowych różnych szczebli</li> <li>- przedstawianie rodzicom osiągnięć szkoły</li> <li>- nawiązywanie współpracy z innymi szkołami</li> <li>- udział w projektach edukacyjnych,</li> <li>- organizowanie imprez o zasięgu ogólnopolskim</li> </ul>	na bieżąco	dyrektor, nauczyciele
			Współpraca z innymi instytucjami	<ul style="list-style-type: none"> <li>- wymiana doświadczeń ze szkołą z Ukrainy;</li> <li>- współpraca z Fundacją im. Wł. St. Reymonta w Lipcach Reymontowskich;</li> <li>- współpraca z organizacjami zajmującymi się wolontariatem.</li> </ul>	Wg potrzeb	Zainteresowani nauczyciele, dyrektor
7.	WSPÓŁPRACA Z RODZICAMI	Włączanie rodziców do aktywnej współpracy ze szkołą	Dbałość o dobre relacje na linii szkoła - uczeń – rodzic	<ul style="list-style-type: none"> <li>- rozpoznawanie i w miarę możliwości wypełnianie oczekiwań rodziców</li> <li>- pedagogizacja rodziców</li> <li>- angażowanie rodziców do organizacji imprez szkolnych</li> <li>- opracowanie rocznych planów współpracy z rodzicami</li> <li>- oferowanie rodzicom pomocy pedagoga i psychologa</li> <li>- pomoc w rozwiązywaniu problemów wychowawczych</li> <li>- comiesięczne dyżury wychowawców</li> </ul>	na bieżąco	dyrektor, nauczyciele, wychowawcy, pedagog
			Włączanie rodziców do procesu dydaktycznego	<ul style="list-style-type: none"> <li>- organizacja krótkich kursów dla rodziców na temat korzystania z dziennika elektronicznego</li> </ul>	IX każdego roku	Wychowawcy klas, administrator sieci komputerowej



## **XI SZCZEGÓŁOWY PLAN ROZWOJU GIMNAZJUM IM. WŁ. ST. REYMONTA UWZGLĘDNIAJĄCY ZAŁOŻENIA MIERZENIA JAKOŚCI PRACY SZKOŁY**

Tworzenie zaplanowanego wizerunku szkoły jest jak budowanie domu; wobec tego każde działanie podejmowane w placówce to swoista cegła przyczyniająca się do powstania całościowego przedsięwzięcia.

Społeczność szkolna wciela się więc w rolę doskonałego budowniczego. Należy jednak zawsze mieć na uwadze słowa J. W. Dawida: *„źle zbudowany dom można rozebrać i zbudować od nowa, ale źle wychowanego człowieka nie da się wychować drugi raz”*.

*kształcenie, wychowanie i opieka  
oraz realizacja celów i zadań statutowych*

*organizacja procesów  
kształcenia, wychowania  
i opieki*

**OBSZARY DZIAŁANIA  
GIMNAZJUM  
IM. WŁ. ST. REYMONTA  
W KLESZCZOWIE**

*tworzenie warunków do  
rozwoju i aktywności uczniów*

*współpraca z rodzicami  
i środowiskiem lokalnym*

*zarządzanie szkołą*

W celu zapewnienia wysokiej jakości pracy placówki będziemy dążyć do osiągnięcia celów zgodnych z wymaganiami wobec gimnazjum zawartymi w Rozporządzeniu Ministra Edukacji Narodowej z dn. 06.08. 2015 r.

**OBSZAR :** *Efekty w zakresie kształcenia, wychowania i opieki oraz realizacji celów i zadań statutowych*

**Szkoła doskonali efekty swojej pracy, osiąga cele zgodne z polityką oświatową państwa:**

**Cele:**

1. Podnoszenie efektywności pracy szkoły poprzez analizę wyników nauczania
2. Nabywanie przez uczniów nowych wiadomości i umiejętności określonych w podstawie programowej
3. Kształtowanie postaw społecznie pożądanych
4. Aktywizowanie uczniów
5. Respektowanie norm społecznych.

**Wskaźniki:**

1. Wyniki egzaminów są analizowane w celu poprawy jakości pracy szkoły, wnioski z analizy są prezentowane nauczycielom, uczniom i rodzicom i wdrażane do realizacji.
2. W szkole wykorzystuje się wnioski z ewaluacji zewnętrznej i wewnętrznej
3. Do analizy wyników egzaminu oraz innych badań zewnętrznych i wewnętrznych wykorzystuje się różnorodne metody.
4. Przeprowadza się diagnozę uczniów rozpoczynających naukę w gimnazjum
5. Uczniowie nabywają wiadomości i umiejętności określone w podstawie programowej oraz wykorzystują je podczas wykonywania zadań i rozwiązywania problemów

6. Podstawa programowa jest realizowana z wykorzystaniem zalecanych warunków i sposobów jej realizacji
7. W szkole diagnozowane są, analizowane i monitorowane osiągnięcia uczniów z uwzględnieniem ich możliwości rozwojowych.
8. W szkole organizuje się formy kształcenia umożliwiające uczniom uzyskiwanie coraz lepszych wyników.
9. Uczniowie chętnie uczestniczą w zajęciach organizowanych przez szkołę, są samodzielni i podejmują różnorodne formy aktywności na rzecz własnego rozwoju.
10. W szkole realizuje się działania zainicjowane przez uczniów.
11. Uczniowie czują się w szkole bezpiecznie i wiedzą, jakich zachowań się od nich oczekuje.
12. W szkole diagnozuje się zachowania uczniów i podejmuje działania wychowawcze mające na celu eliminowanie zagrożeń oraz wzmocnienie właściwych zachowań.
13. W szkole na bieżąco monitorowane jest bezpieczeństwo uczniów
14. Zgodnie ze Statutem szkoły dokonuje się oceny zachowania uczniów
15. Prowadzi się zajęcia z pedagogiem, psychologiem i lekcje wychowawcze o tematyce antydyskryminacyjnej

**OBSZAR: Organizacja procesów kształcenia, wychowania i opieki**

**Procesy zachodzące w szkole służą realizacji przyjętej w szkole koncepcji pracy. W szkole dba się o prawidłowy przebieg i doskonalenie procesów edukacyjnych**

**Cele:**

1. Stworzenie koncepcji pracy gimnazjum
2. Umożliwienie realizacji podstawy programowej
3. Mobilizowanie uczniów do podnoszenia wyników nauczania poprzez bieżące ocenianie i informowanie o efektach nauczania

4. Współdziałanie nauczycieli przy realizacji procesów edukacyjnych
5. Stosowanie różnorodnych metod pracy
6. Indywidualizacja pracy z uczniem
7. Kształtowanie postaw uczniów
8. Prowadzenie działań służących wyrównywaniu szans
9. Doskonalenie warsztatu pracy przez nauczycieli

**Wskaźniki:**

1. Szkoła działa zgodnie z przyjętą przez radę pedagogiczną, uczniów i rodziców koncepcją pracy
2. Koncepcja pracy jest analizowana i modyfikowana w razie potrzeb
3. Oferta edukacyjna wynika z podstawy programowej, odpowiada potrzebom uczniów, jest modyfikowana, wzbogacana i umożliwia rozwój zainteresowań uczniów.
4. W szkole monitoruje się realizację podstawy programowej.
5. Procesy edukacyjne realizowane w szkole są monitorowane i doskonalone.
6. Uczniowie znają wymagania, które stawia się przed nimi w procesie dydaktycznym
7. Procesy edukacyjne przebiegające w szkole są planowane i zorganizowane w sposób sprzyjający uczeniu się.
8. Nauczyciele pracują wspólnie z uczniami nad doskonaleniem procesów edukacyjnych, stosują różne sposoby wspierania i motywowania uczniów.
9. Ocenianie uczniów daje im informację o ich postępach w nauce, motywuje do dalszej pracy, pomaga planować indywidualny proces uczenia się.
10. W szkole monitoruje się osiągnięcia uczniów, analizuje wyniki monitorowania, opracowuje i wdraża wnioski z tych analiz.
11. Nauczyciele współdziałają w tworzeniu i analizie procesów edukacyjnych.

12. Nauczyciele stosują różnorodne metody pracy, dostosowane do możliwości uczniów
13. Działania wychowawcze podejmowane w szkole są spójne i adekwatne do potrzeb uczniów.
14. Uczniowie uczestniczą w działaniach edukacyjnych na miarę swoich możliwości.
15. W szkole są prowadzone działania zwiększające szanse edukacyjne uczniów.
16. Nauczyciele w ramach zespołów współpracują ze sobą w celu rozwiązywania problemów

**OBSZAR: Tworzenie warunków do rozwoju i aktywności uczniów**

**Szkoła wspiera rozwój uczniów, uwzględniając możliwości psychofizyczne oraz motywuje do podejmowania różnorodnych aktywności.**

**Cele:**

1. Szkoła wspomaga rozwój uczniów, z uwzględnieniem ich indywidualnej sytuacji
2. Uczniowie przejawiają aktywność w różnych dziedzinach życia
3. Promowana jest wartość edukacji

**Wskaźniki:**

1. W szkole rozpoznaje się możliwości psychofizyczne i potrzeby rozwojowe, sposoby uczenia się oraz sytuację społeczną każdego ucznia
2. Szkoła rozwija zainteresowania i uzdolnienia uczniów poprzez organizowanie kół przedmiotowych i kół zainteresowań
3. Organizowane są zajęcia wyrównawcze dla uczniów przejawiających problemy w nauce

4. Prowadzone są zajęcia terapeutyczne oraz rewalidacyjne wspomagające rozwój uczniów
5. Wsparcie dla uczniów jest zgodne z oczekiwaniami uczniów i rodziców
6. W szkole tworzy się klimat sprzyjający uczeniu się
7. Prowadzone są zajęcia z doradcą zawodowym mające na celu wskazywanie pozytywów uczenia się przez całe życie
8. Nauczyciele i uczniowie inicjują przedsięwzięcia sprzyjające podejmowania różnorodnej aktywności przez uczniów
9. Uczniowie uczestniczą w zajęciach pozalekcyjnych
10. Uczniowie są zaangażowani w działalność na rzecz szkoły

**OBSZAR: Współpraca z rodzicami i środowiskiem lokalnym**

**Szkoła jest integralnym elementem środowiska, w którym działa, racjonalnie wykorzystuje stwarzane warunki na rzecz rozwoju własnego i lokalnego.**

**Cele:**

1. Rodzice są partnerami szkoły
2. Wykorzystywane są zasoby środowiska na rzecz wzajemnego rozwoju
3. Informacje o losach absolwentów służą podejmowaniu konkretnych działań
4. Promowana jest wartość edukacji

**Wskaźniki:**

1. Szkoła podejmuje inicjatywy na rzecz środowiska lokalnego
2. Szkoła współpracuje z instytucjami i organizacjami działającymi w środowisku lokalnym
3. Współpraca szkoły z instytucjami i organizacjami wpływa korzystnie na rozwój edukacyjny uczniów
4. Szkoła wykorzystuje informacje o losach absolwentów do doskonalenia efektów nauczania

5. Absolwenci są przygotowani do dalszego kształcenia lub funkcjonowania na rynku pracy
6. Szkoła informuje o ofercie edukacyjnej, podejmowanych działaniach i osiągnięciach
7. Szkoła promuje w środowisku potrzebę uczenia się
8. Szkoła informuje środowisko o celowości podejmowanych przez nią działań i jest pozytywnie postrzegana przez otoczenie.
9. Szkoła pozyskuje i wykorzystuje opinie rodziców na temat swojej pracy.
10. Szkoła wspiera rodziców w wychowaniu dzieci
11. Rodzice współdecydują w sprawach szkoły i uczestniczą w podejmowanych działaniach
12. Współpracuje się z rodzicami na rzecz podnoszenia efektywności kształcenia.

#### **OBSZAR : Zarządzanie szkołą**

#### **Zarządzanie zapewnia sprawne funkcjonowanie szkoły**

##### **Cele:**

1. Dobra współpraca w zespołach
2. Wewnętrzny nadzór pedagogiczny sprzyja podnoszeniu jakości kształcenia i wychowania
3. Odpowiednie warunki lokalowe i pomocne wyposażenie szkoły

##### **Wskaźniki:**

1. Nauczyciele pracują zespołowo i analizują efekty swojej pracy
2. Nauczyciele są zaangażowani w ewaluację wewnętrzną podejmowaną w szkole
3. Zarządzanie szkołą sprzyja doskonaleniu zawodowemu nauczycieli
4. Dyrektor organizuje szkoleniowe zebrania RP



5. Wnioski wynikające z wewnętrznego nadzoru pedagogicznego są wykorzystywane do planowania pracy szkoły
6. Warunki lokalowe i wyposażenie umożliwiają realizację przyjętych w szkole programów nauczania
7. Podejmowane są skuteczne działania wzbogacające wyposażenie szkoły w celu poszerzenia oferty zajęć.
8. Obiekty, pomieszczenia i wyposażenie szkoły oraz organizacja zajęć odpowiadają wymogom bezpieczeństwa i higieny pracy.

## **XI. ZASADY EWALUACJI, MONITOROWANIA STOPNIA REALIZACJI CELÓW**

Monitorowanie i ewaluacja przedstawionej powyżej koncepcji pracy Gimnazjum im. Wł. St. Reymonta w Kleszczowie odbędzie się na następujących zasadach:

1. Zaplanowane w koncepcji pracy gimnazjum działania uwzględniane będą w rocznych planach pracy.
2. Realizacja podlegać będzie bieżącej, rocznej ocenie.
3. Wnioski wysnute na podstawie oceny realizacji zadań będą podstawą do podejmowania nowych działań do realizacji w najbliższym roku szkolnym.
4. Zasady monitorowania przewidziane są w systemie mierzenia pracy szkoły i realizacja niniejszej koncepcji pracy podlegać będzie takiej samej ocenie jak wszystkie inne dziedziny działalności szkoły.
5. Za realizację założeń niniejszej koncepcji pracy odpowiedzialni są członkowie Rady Pedagogicznej i Dyrektor.